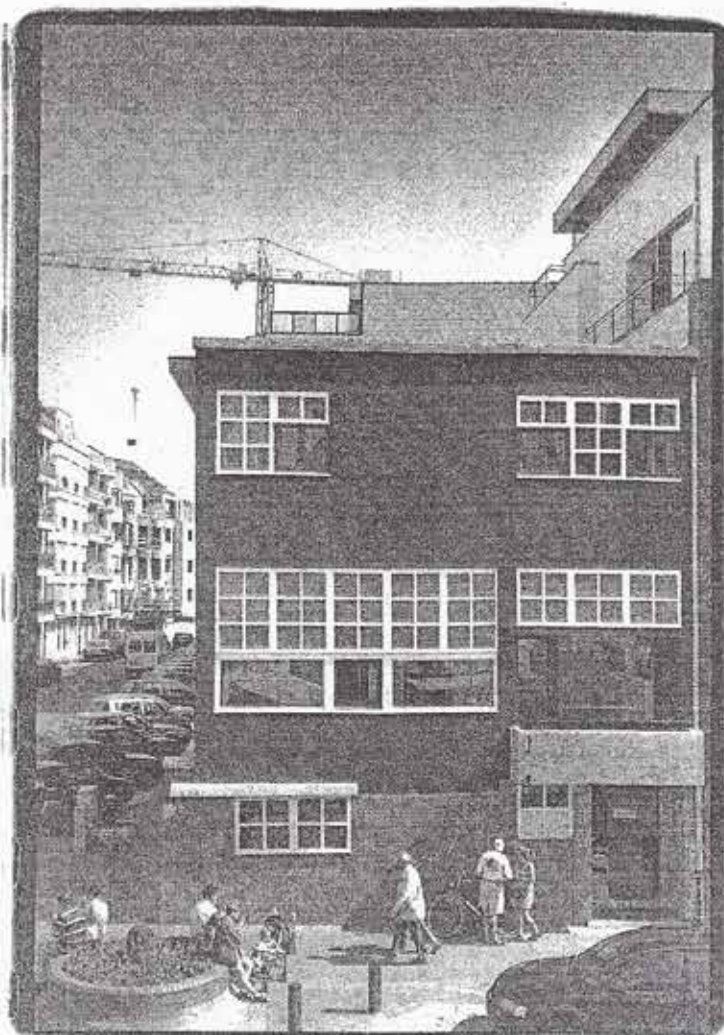


Manifest van een ex-woning



Het 'Zwart Huis' van architect Huib Hoste in Knokke.

(FOTO: PATRICK DE SPIEGELAERE)

Knokke is nooit vies geweest van enige tweeslachtigheid. Alles is er constant 'in fashion', behalve de stad zelf. Stedenbouwkundig en architecturaal zweert Knokke bij een negentiende-eeuwse tuinwijkmodel: rode daken, witgekalkte muren, groen geschilderde raamkozijnen en een gedomestikeerde tuinaanleg moeten de schijn hoog houden dat Knokke nog steeds een mondaine badplaats zou zijn. En dat lukt aardig, hoewel 'werelds' hier omgekeerd evenredig lijkt aan 'hedendaags'. Maar er zijn uitzonderingen. Ondanks verwoede tegenwerkingen van de stad glipten in het verleden toch enkele witte raven door de mazen van het stedenbouwkundig net. Het relaas van een 'Zwart Huis'.

Peter SWINNEN

Knokke bezit architectuurhistorisch een unicum waar het zich verrassend stil over uitlaat. In het woud van Normandische villa's en Engelse cottages bevindt zich immers een van de eerste ware modernistische huizen op Belgische bodem. Op het kruispunt van de Lippenslaan en de Dumortierlaan staat de woning De Beir, beter bekend als het 'Zwart Huis', gebouwd in 1924 door de Brugse architect Huib Hoste. Decennia lang overleefde deze woning tal van afbraakpogingen, die steeds weer bedoeld waren om het huis te conformeren naar Knokke normen. Het blijft überhaupt een raadsel hoe Hoste en zijn bouwheer deze tour de force,

in Knokke toch, tot een goed einde hebben kunnen brengen. Het Zwart Huis is een les in intelligente architectuur geworden, een cursus 'chique wonen' zonder terug te grijpen naar misplaatste pastiches.

STANDAARDISATIE

In de geschiedenis van de moderne architectuur is architect Huib Hoste (1881-1957) doorgaans onbekender dan tijdgenoten als Henry van de Velde, Léon Stynen, Louis Herman de Koninck of Victor Bourgeois. Hostes

professionele parcours is dan ook alles behalve rechtlijnig te noemen. Initieel opgeleid in een neogotisch rationalistisch discours kwam Hoste niet voor en tijdens de Eerste Wereldoorlog in contact met de Nederlandse architectuur. Eerst ontdekte hij er de constructieve zuiverheid van H.P. Berlage (de Beurs van Amsterdam) en het expressionisme van de Amsterdamse School. Later, in 1917, ontmoette hij Rob van 't Hoff, J.J.R. Oud en Theo van Doesburg, smaakmakers van de Nederlandse De Stijl-beweging.

De Stijl reageerde tegen het expressionistische van de Amsterdamse School en stond voor het uitpuren van de vorm tot zijn essentie. Lijn, vlak en zuivere kleur vormden de basis van de architectuur, decoratie was hoegevaamd niet toegelaten. Traditionele natuurlijke materialen werden ingeruild voor industriële: beton en staal. De Stijl kan beschouwd worden als een van de kiemen van de latere International Style.

Huib Hoste was sinds 1916 architectuurcriticus voor de Telegraaf en een van de weinigen die De Stijl steunden. Rond dezezelfde periode ontmoette hij (Hoste zat toen in Nederland ondergedoken voor de oorlog) dokter Raymond de Beir, met wie hij talloze salon-discussies frequenteerde. Dezelfde De Beir zou bemiddelen voor Hostes eerste en enige Nederlandse opdracht: het Belgenmonument in Amersfoort (1916).

Terug in België trochtte Hoste zijn opgedane kennis te synthetiseren tot een eigentijdse architectuur, gestoeld op standaardisatie en industriële materialen. Met de wederopbouw van België rezen de nieuwe (tuin)wijken als paddestoelen uit de grond. Hoste bouwde de tuinwijken Klein Rustland in Zelzate (1921-23) en Kapelleveld in Sint-Lambrechts-Woluwe (1923-26), alle volgens het principe van de standaardisatie. Vanaf 1923 werden de overheidsopdrachten schaarser – niet het minst omdat de tuinwijken in conservatieve kringen als een gevaarlijke socialistische concentratie werden beschouwd – en waren de avant-garde-architecten aangewezen op de bouw van villa's voor bevriende kunstenaars of kunstliefhebbers.

En zo was het dat in 1924 dokter De Beir Huib Hoste de opdracht gaf tot het bouwen van een ruime, economische woning met dokterspraktijk in Knokke. Het zou tegen alle verwachtingen in een zwart getoerd modern huis worden, dat toen het pas voltoofd was reeds in de volkamond smelend – zelfs ronduit pejoratief – de naam 'zwart huis' kreeg.

De woning De Beir blijft hoe dan ook een vreemde eend in de bijt. Mede door het luxueuze villa-uitzicht van de woning werd het socialistisch idioom van de Moderne Architectuur tegelijk in de kiem gesmoord en uitgebroid: standaardisatie stond niet langer meer gelijk met een gebrek aan geld. Hoste slaagde er met het Zwart Huis in een brug te slaan tussen de Nederlandse Stijl, het Franse Kubisme en het Duitse Expressionisme – een

ware internationale architectuur met Vlaamse nuances.

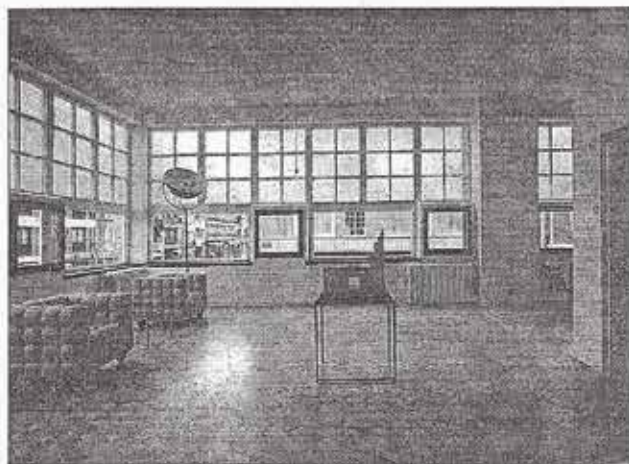
ONEIGENLIJK GEBRUIK

De woning De Beir zou een 'manifest van het wonen' worden en beoogde praktisch, pragmatisch, functioneel en dus esthetisch te zijn. In Hostes persoonlijke beschouwingen over de woning staat steeds weer het interieur van de 'living room' centraal, in tegenstelling tot het uitgesproken exterieur. Deze 'living room' diende als woonkamer, eetkamer én studie bureau en werd opgevat als een totaal kunstwerk – kunstschilder Servranckx verzorgde de decoratie. De woning werd opgetrokken in gestort sinterbeton, het zogenaamde 'béton maigre' dat voorheen enkel in goedkope sociale woningbouw werd toegepast. Ook voor de raampartijen gebruikte Hoste gestandaardiseerde elementen: betonnen raamkaders die voornamelijk in de industrie hup toepassing kenden. Vrijstaande betonkolommen moesten voor een vrijere woonindeling zorgen.

Hostes oneigenlijke gebruik van standaard bouwelementen, experimentale en niet-duurzame materialen gecombineerd met haast ambachtelijke decoratieve stukken (onder meer de trap en het polychrome glazen daklicht in het trappenhuis) zorgt voor een ruimtelijke verademing die niet-talitaair en vooral uiterst leefbaar is. Op de sokkel na werd het exterieur volledig gehuld in een zwarte teerlaag die het beton diende te beschermen.

Totaal wars van elk modernistisch idioom gebruikte Hoste voor de bekleding van de betonnen sokkel een traditioneel bouw materiaal: rode Boomse Ploevuizen. Deze dienden om een functioneel onderscheid te markeren tussen de functies (de keuken en dienstblokken die in de sokkel verwerkt zaten), maar tegelijk wilde hij met de gebakken aarde de woning inbedden in het bestendende duinlandschap – een verhaal dat vandaag helaas niet meer opgaat.

Over de jaren werd het Zwart Huis zwaar verbouwd – het werd uitgebreid, voorzien van een grijze pleisterfaçade, de betonnen raamkaders verdwenen, net als de trappenhuis. Van de oorspronkelijke meublering en het licht expressionistische kleurgebruik was al helemaal geen spoor meer. Pas in 1977 werd gepoogd het huis voor het eerst te beschermen. Deze procedure werd in 1980 stopgezet: 'te duur en onmogelijk aanpasbaar aan hedendaagse normen'. In 1988 kwam het (met Patrick Dewael als minister van Cultuur) tot de stopzetting van een tweede beschermingsprocedure. Opnieuw werd een aanvraag tot slopen ingediend om plaats te maken voor een flatgebouw – de woning De Beir lag onder tusschen in een BPA-zone die voorziet in een woonzone voor gesloten bebouwing met zes



In Hostes persoonlijke beschouwingen over de woning staat steeds weer het interieur van de 'living room' centraal, in tegenstelling tot het uitgesproken exterieur.

(FOTO: BAAR'VAN LUYVEN)

bouwlagen. Het voorstel om de woning te incorporeren in een glazen hotel kon gelukkig worden afgewend worden.

Puur op privé-initiatief kocht het echtpaar Van de Valde-Stollmans eind de jaren negentig de villa en liet ze (zonder enige overheids subsidie) zo origineel mogelijk restaureren. Pas op 18 januari 2001 werd het Zwart Huis bij ministerieel besluit beschermd.

ONEIGENLIJK GEBRUIK BIS

De redding van de afbraak en de restauratie zijn een mooie verwezenlijking, maar zonder hedendaags gebruik zou het Zwart Huis al snel een holle doos dreigen te worden. De mogelijke functies waren legio: chique winkel, hip restaurant, praktijk voor zelfstandigen - zelfs McDonald's had plannen met het huis. Uiteindelijk gaf het intelligente project van Gerda vander Kerken de doorslag: het huis zou vrij toegankelijk worden ingericht als galerie voor (Belgische) hedendaagse kunst in combinatie met een driedimensionale koopetalage voor modernistisch design. Gedurende één jaar worden vijf kamers ter beschikking gesteld aan vijf kunstenaars om er hun recente werk tentoon te stellen. Momenteel zijn Liliane Vertessen, Thomas Boggaert, Jan de Vlieghe, Gaston de Mey en Urbain Mulkers te gast. Ook ten tijde van dokter De Beir functioneerde de woning reeds als een galerie, zij het privé.

Voor de openingstentoonstelling in het architectuurgenie werd toepasselijk gechoept voor het werk van architect Luc Deleu & T.O.P. office, meer bepaald het stedenbouwkundig project 'de onaangepaste stad'. Aan de hand van tien doeken wil Deleu de maakbaarheid van de stad uittesten. Het is een 'verkatlas van stedelijke voorzieningen' geworden waarbinnen elk doek een specifiek thema onderzoekt (horeca, maatschappelijke voorzieningen, distributie, sport en recreatie, religie, cultuur,...). De mateloze ambitie om een stad(sdeel) te willen beheersen - stamt rechtstreeks uit de International Style en sluit naadloos aan op Deleus fascinatie voor de Modernen. De galerie toont naast de eerste werkdocumenten van 'de onaangepaste stad' tevens diverse details van het werk van T.O.P. office, waaronder de gekantele Barcelona-towers en erikele containerprojecten. Het blijft ongeduldig afwachten hoe het Zwart Huis dit 'oneigenlijk gebruik bis' verder zal ontwikkelen.

ZWART HUIS

*Damortierlaan 8 te Knokke. Open vrijdag,
zaterdag, zondag, maandag van 11 tot 18 uur.
Inlichtingen: 050/61.35.65*
